



## LA MOISSON AUX PORTES DU VILLAGE



**Mairie de Courson-Monteloup**

**Place des Tilleuls**

**91680 Courson-Monteloup**

**Tél. : 01 64 58 90 01**

**Fax : 01 64 58 81 58**

**e-mail : [monteloup.mairie@wanadoo.fr](mailto:monteloup.mairie@wanadoo.fr)**

**Site Internet : <http://www.courson-monteloup.fr>**



# COURSON-MONTELOUP

Sommaire.....	2
Editorial .....	3
Nos bénévoles à l'honneur.....	4
Fête de l'école .....	5
Voyage scolaire.....	6
Sortie à Floréval.....	7
Pêche interdite en Essonne.....	8
Prises d'armes au château.....	9
La moisson aux portes du village.....	10-11
La moisson et le thème du blé .....	12
Le PNR.....	13
Le domaine de Courson.....	13
La rentrée des classes.....	14
Association Sportive de Courson Monteloup.....	15
La journée sportive .....	16
Le forum des associations .....	17
Contact des responsables des associations.....	18
Songe d'une nuit d'été.....	18
Prévention Routière.....	19
Forums de recrutement.....	19
Soirée bavaroise.....	20-21-22
France Alzheimer Essonne.....	23
Les travaux de sécurisation.....	23
Les sapeurs pompiers.....	24
Ils se sont mariés .....	25
Il nous ont quittés .....	26-27
Calendrier des animations .....	28

## Editorial



Chère Coursonnaise, cher Coursonnais,  
Chère Montelupine, cher Montelupin,

L'été vient de se terminer mais cette saison est l'occasion de nous rappeler le caractère ancestral de la moisson, scène qui marque encore notre territoire et dont les acteurs façonnent en outre notre paysage. Il nous a paru opportun d'y consacrer la page de couverture de la présente édition et de rendre hommage à l'un de ces agriculteurs en l'accompagnant le jour de sa récolte.

Maintenant, l'automne est de retour ; mais, à défaut de vignobles et de vendange, notre village a repris ses activités tant scolaires que culturelles, sportives et festives.

Notre atelier informatique propose à nouveau ses cours d'initiation et un projet d'atelier de couture est à l'étude. Notre exposition peintures et sculptures aura, cette année, le privilège de se dérouler dans les salles du Château de Courson.

Les randonnées en VTT attirent un nombre croissant de cyclistes.

Notre dernière fête, la soirée bavaroise a été une grande réussite où convivialité et animation musicale ont rivalisé ; soulignons encore, dans ces succès, la part contributive des bénévoles qui, par leur aide gracieuse, démultiplient l'efficacité de nos manifestations. Ceux-ci, avec les élus et leur famille, participent à notre identité locale et sont les artisans indéniables du dynamisme de notre village et de ses animations.

Les prochains événements, désormais incontournables, sont en préparation : la brocante et les foulées de Courson.

Par ailleurs, des chantiers importants, les travaux de sécurisation routière dans les rues qui convergent au centre de la Commune et la construction des nouvelles salles de classe dans notre école communale, vont être engagés d'ici à la fin de l'année.

Enfin, nous devons dénoncer la menace qui va frapper le transport en commun sur le pays de Limours : le STIF – Syndicat des Transports de l'Île de France, qui exerce la compétence transport par délégation du Conseil Régional, a décidé unilatéralement de fermer certaines lignes ou d'en réduire les fréquences. De nouvelles règles définies par rapport aux espaces urbains denses vont devoir s'appliquer à notre région rurale ; ainsi, les circuits spéciaux de transport scolaire ne pourront plus désormais être mis en place lorsque l'élève habite à plus de 3 km de son établissement scolaire (contre 2,5 km aujourd'hui) et s'il n'y a pas au moins 15 élèves à transporter (contre 12 aujourd'hui). La CCPL, ainsi que chacune des communes en faisant partie (dont Courson-Monteloup), vont adopter une motion pour protester contre ces nouvelles mesures et demander leur suppression.

Bonne rentrée !

Avec ses sentiments dévoués.  
Le Maire

# COURSON-MONTELOUP

## Nos bénévoles à l'honneur



Vendredi soir 25 Juin les bénévoles de Courson-Monteloup furent mis à l'honneur lors d'une paëlla géante, cuisinée avec maîtrise par Isabelle du Conseil municipal.

Notre petit village multiplie dépenses pour proposer et rentes activités. Mais municipal et du Comité des sans nos bénévoles.

Lors des manifestations, d'œuvre dès le matin pour estrade, barnums, tables, éclairages...organiser et stands alimentation...puis le coup de chauffe arrive et nous avons les incontournables auprès des friteuses et barbecues...



Un grand merci à vous

ses initiatives, s'active, se organiser de nouvelles et diffémalgré l'énergie du Conseil Fêtes, rien ne pourrait se faire

tout le monde est à pied monter, agencer podium, chaises...brancher et régler les approvisionnement le bar et les

La soirée se termine et là, dans la nuit, tous, malgré la fatigue, organisés de façon magistrale, démontent, rangent, nettoient, amoncellent les sacs poubelle, font la vaisselle, mettent de côté les pâtisseries qui feront le régal de nos petiots à la cantine du lundi, emportent les torchons à laver et...nous les rapportent repassés !!!! Sans vous, bénévoles que nous remercions infiniment, notre village ne pourrait revivre de la même façon.



# COURSON-MONTELOUP

## Fête de l'école

Le samedi 26 juin s'est déroulée la fête de l'école de Courson-Monteloup.



Petits et grands se retrouvent sur le terrain de sports où Géraldine Munch organise une matinée sportive. Les uns participent au jeu du foulard, d'autres au foot. Certains font du volley, d'autres s'essaient aux échasses !!!!



De retour à l'école, tout le monde peut assister à la traditionnelle remise des diplômes de natation pour les grandes sections de maternelle, les CP et les CE1.

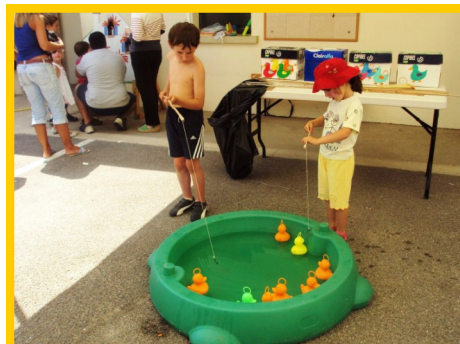
Puis a lieu la remise des cadeaux de fin d'année scolaire aux 10 élèves de CM2 qui quittent l'école primaire pour rejoindre, à la rentrée, le collège de Briis sous Forges.

A midi quelques familles se retrouvent pour pique-niquer avec les enseignantes sur l'aire de cantine en plein air sous les parasols.



L'après midi se poursuit sous le soleil avec les traditionnelles animations qui plaisent tant aux enfants : le chamboule tout, le jeu des palets, le jeu des pompiers, la pêche aux canards, la pêche aux pommes... si rafraichissante !

N'oublions pas le parcours en sac, les peluches, les tours à cheval et en poney, le stand maquillage, le stand friandises pour les gourmands, et le « stand échange » où les chanceux qui ont accumulé les tickets gagnants peuvent pratiquer le troc contre des lots amusants.



# COURSON-MONTELOUP

## Voyage Scolaire au clos Lucé

Tous les élèves sont là, le 29 juin, devant l'école à 7h du matin et piaffent d'impatience en montant dans le car.

Départ à 7h00, en direction de Saint Aignan sur Cher où ils arrivent vers 9h30.

Les cycles 2 et 3 bénéficient alors d'une promenade en bateau sur le Cher qui les emmène pour une ballade commentée d'1h 15.



Hérons cendrés



Canards



Martin pêcheurs



Hirondelles

Au carrefour de la Sologne et du Berry, ils découvrent les richesses naturelles du Cher :



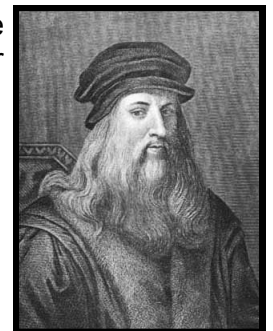
Ils peuvent alors admirer le magnifique panorama offert par la collégiale et le Château de Saint Aignan. Saint Aignan, comme beaucoup de villes médiévales, est située sur un site accidenté, dominé par une butte.



Dernière demeure de Léonard de Vinci



Vers midi, ils arrivent au Château du Clos Lucé où ils commencent par reprendre des forces en piqueniquant ; puis, tout au long de l'après midi ils vont découvrir les inventions de Léonard de Vinci à travers le parc.



Aux environs de 16 heures, tout le monde se regroupe pour visiter le château et à 17h30, remonte dans le car pour rejoindre Courson-Monteloup. Vers 20h le car arrive à l'école.

# COURSON-MONTELOUP

## Sortie à Floréval

La sortie du 4 juillet, organisée par la Commission Sports et Jeunesse bénéficiait d'une aide financière de la Commune.

Le parcours super Kid a accueilli nos plus petits, âgés de 3 et 5 ans, qui ont pu aussi grimper grâce à un système d'assurance automatique (technique de contrôle de la corde pour limiter la chute du grimpeur).

La présence et la patience des parents ont été bien sûr nécessaires pour aider et encourager ces tarzans en herbe à évoluer dans les arbres.



Plus de trente enfants et Ados, âgés de 6 à 15 ans, ont eu le choix entre plusieurs parcours pour découvrir ou perfectionner leur aptitude à surmonter les difficultés et maintenir un certain équilibre au dessus du vide ! Rien ne les a arrêtés, aussitôt arrivés, aussitôt repartis ! Les parcours n'ont plus de secret pour eux !



Quant aux jeunes adultes et leurs aînés, nous tenons à féliciter leur courage pour leur endurance et persévérance à tenir debout (le plus souvent !) sur des câbles et autres lianes, suspendus à 15 m au dessus du sol.

Malgré le Grand Frisson, ils ont toujours gardé le sourire, peut-être pour mieux masquer leur peur !

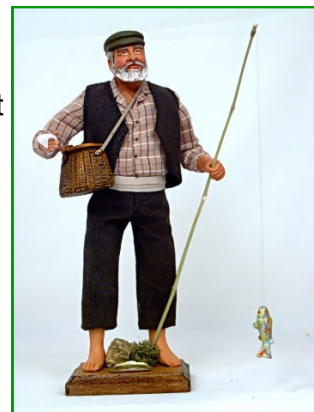
Nous vous donnerons rendez vous l'année prochaine pour de nouvelles aventures



# COURSON-MONTELOUP

## Pêche interdite en Essonne

Selon arrêté préfectoral du 7 juillet 2010, la pêche professionnelle de tout poisson pêché dans les rivières du département de l'Essonne est interdite.



Sont interdits le transport du poisson vivant ou mort ainsi que la consommation :



d'anguille,  
pêchés dans le département de l'Essonne,



barbeau,



carpe,



silure



et brème



- des poissons pêchés dans la rivière Orge et ses annexes hydrauliques depuis la limite du département de l'Essonne jusqu'à la confluence avec la Seine,

- des poissons pêchés dans la rivière Essonne et ses annexes hydrauliques depuis l'aval du Moulin du Gué – Commune de Baulne, jusqu'à la confluence avec la Seine.

Ces dispositions ont été prises en égard aux taux de contamination en dioxines et PCB-DL de poissons supérieurs aux normes admises.

Les PCB ou PolyChloroBiphényles, sont des composés organiques fortement chlorés plus connus sous le nom de pyralènes. Très utilisés à partir des années 1930 dans l'industrie, on les retrouvait notamment comme isolants dans les transformateurs électriques ou comme lubrifiants dans les turbines.

Depuis 20 ans, en raison des risques sanitaires, ces substances ne sont plus ni produites, ni utilisées en Europe. Cependant, les PCB sont peu biodégradables et peu solubles dans l'eau. Compte-tenu de leurs usages passés, ils se sont progressivement accumulés dans les sols et sédiments.

Les sédiments de plusieurs cours d'eau français sont ainsi aujourd'hui contaminés par les PCB. En outre, les PCB s'accumulent dans les organismes vivants, principalement dans les tissus gras.

Les espèces de poissons présentant une forte teneur en matière grasse, comme les anguilles, sont donc plus susceptibles d'être contaminés ainsi que les espèces vivant au contact des sédiments comme les brèmes, les barbeaux et les carpes:



## Prises d'armes au château

Le Maire de Courson-Monteloup a participé à deux prises d'armes qui se sont déroulées dans cet écrin de verdure que constitue le Domaine de Courson :

- le 9 juillet 2010, accompagné du Correspondant Défense, lors de la passation de commandement du 3<sup>ème</sup> escadron d'instruction élémentaire de conduite de l'école du train de Montlhéry.



- le 22 juillet dernier, à la cérémonie, présidée par le général de brigade, Bertrand Pflimlin, commandant la 1<sup>ère</sup> Brigade Logistique, et tenue à l'occasion de la passation de commandement du 1<sup>er</sup> Groupe logistique du commissariat de l'Armée de terre.

Toutes ces unités militaires sont basées au camp d'exercices de Montlhéry.

# COURSON-MONTELOUP

## La moisson aux portes du village



Courson-Monteloup est une commune rurale : les zones agricoles, naturelles et boisées occupent 95 % du territoire communal, d'où l'attrait bucolique de notre village à la campagne...

Ce sont les agriculteurs qui façonnent notre paysage et l'été, l'époque de la moisson, est l'occasion de leur rendre hommage et de les rencontrer.

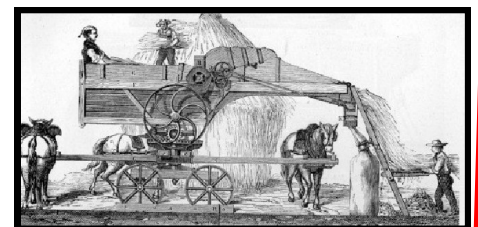
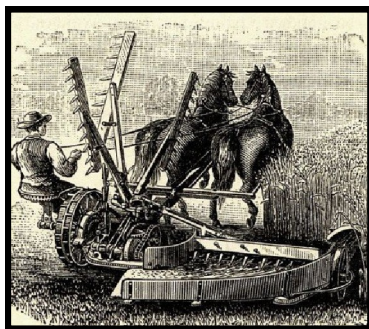
Daniel LEBOUILLE, fils d'une famille d'agriculteurs installés sur le territoire depuis plusieurs générations (son grand-père est arrivé en 1938) a, ce dimanche 1<sup>er</sup> août 2010, moissonné le blé de l'un des champs céréaliers qu'il exploite sur Courson-Monteloup, et nous a invités à monter dans sa nouvelle machine dont il partage l'utilisation avec cinq autres collègues.

La moissonneuse-batteuse a bien évolué avec le temps : elle est devenue une machine automotrice agricole qui permet de réaliser mécaniquement la moisson et le battage, opérations autrefois dissociées et effectuées manuellement :



- la moisson à l'aide de faux ou d'une faucille,

- le battage qui consistait à séparer le grain de l'épi en battant le blé coupé avec un fléau.



Les premières machines étaient tractées par un tracteur et actionnées par une prise de force.



# COURSON-MONTELOUP

## La moisson aux portes du village

La moissonneuse en action ce jour du mois d'août 2010, a été construite par l'américain Case IH, l'une des plus grandes marques mondiales de matériel agricole ; elle a la capacité de moissonner les 650 ha exploités par les six agriculteurs regroupés en coopérative. La puissance développée est de 460 CV et la largeur de coupe atteint 9,20 m (à l'époque du grand-père de D. LEBOUILLE cette largeur n'était que de 2,50 m !), ce qui permet de moissonner entre 3 et 4 ha par heure. Le poids de l'engin dépasse les 16 tonnes et la hauteur s'élève à 3,90 m.



Le confort de conduite est optimum : la cabine est insonorisée, climatisée et étanche à la poussière ; entièrement vitrée, elle offre une vue dégagée et panoramique sur toute la zone de travail.

Depuis l'intérieur, le spectacle est impressionnant : surélevé à plus d'un mètre cinquante, en position dominante, on a

l'impression de survoler le champ en rase-motte depuis un hélicoptère en avalant sans peine de larges bandes de blé.

Des lièvres dissimulés dans le s'enfuient à l'approche de la machine batteuse en bout de champ, on a le barres de coupe, tarmac...avant de



ch a m p et lors des demi-tours de la moissonneuse-sentiment, compte-tenu de l'envergure des d'être dans un avion au sol qui tourne sur le décoller.



La conduite est facilitée par différents dispositifs : un écran tactile affiche tous les indicateurs de performance en temps réel et continu, un système GPS peut gérer les lignes de guidage eu égard aux caractéristiques numériques de la parcelle moissonnée, et les principales fonctions de la moissonneuse-batteuse sont intégrées dans le levier de commande multifonction très ergonomique. On peut aussi enregistrer les réglages personnels de récolte dans une base de données et les charger instantanément la saison suivante.



Après battage et séparation, le grain atteint un puissant ventilateur qui le nettoie ; la paille coupée est broyée dans la moissonneuse-batteuse et un éparpilleur intégré l'éparpille derrière la machine afin de fertiliser le sol, ce qui génère ce nuage de poussière.

Les grains sont stockés dans la machine : la trémie a une capacité supérieure à 10 500 litres et la vitesse de vidange est de l'ordre de 110 litres / seconde. Lorsque le réservoir de grains est plein, ceux-ci sont déversés dans l'une des bennes agricoles qui attendent en périphérie du champ.



Merci à D. LEBOUILLE pour cette brillante démonstration qui nous a permis de découvrir et vivre quelques instants la magie de la moisson.

## La moisson et le thème du blé

La moisson et le thème du blé constituent des emblèmes forts de la République.

La gerbe est le symbole de la moisson, de l'abondance.

Toute l'énergie de la végétation réside dans cette gerbe : parce qu'elle est liée, tiges nouées, elle signifie la convergence, le rassemblement, des diverses forces. Elle rappelle aussi les espoirs et les révoltes du peuple menacé de disette pendant les années révolutionnaires.

Certaines représentations de Marianne en 1848 ne comportent pas le bonnet phrygien, symbole de l'affranchissement des esclaves et de la Liberté, mais la gerbe, allusion aux moissons et au peuple des campagnes.

La célèbre Semeuse est une représentation personnifiée de la République. Créée en 1897, c'est une jeune femme debout en mouvement, coiffée d'un bonnet phrygien, vêtue d'une robe drapée et tenant un sac de grains dans la main gauche et des épis de blé dans la droite.

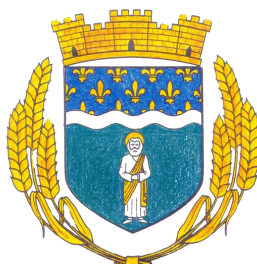
Les anciens timbres français d'usage courant au type Semeuse ont été émis pour la première fois en 1903



Personnification de l'énergie humaine, elle figure sur les pièces d'argent de la Troisième République et en 1960 sur les nouveaux francs. Elle figure aujourd'hui sur les faces nationales des centimes d'euro.



Le blason de la Commune de Courson-Monteloup est entouré de deux gerbes de blé pour rappeler l'abondance de l'agriculture céréalière sur notre territoire.



## Le PNR



## Révision de la Charte

A l'issue de l'enquête publique relative à la révision de la charte du Parc naturel régional de la Haute Vallée de Chevreuse, la Commission d'enquête a rendu un avis favorable assorti de recommandations.

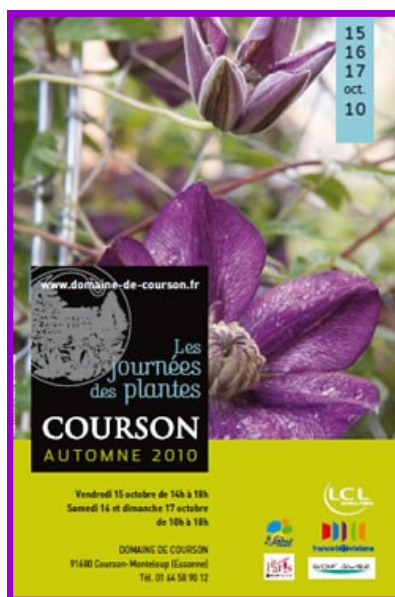
Le Comité Syndical élargi, réuni le 20 août dernier, a pris en compte ces dernières en adoptant le projet de charte 2011 – 2023.

Ce document sera transmis, courant 4<sup>ème</sup> trimestre 2010, par le Conseil Régional de l'île de France aux 62 communes y compris Courson-Monteloup dont les Conseils Municipaux devront entériner ou pas leur intégration dans le parc.



## Le Domaine de Courson

Le site « Jardins et Châteaux » le plus visité en Essonne est le Domaine de Courson avec 56 060 visiteurs l'année dernière ; il fait partie du « top 20 » des sites touristiques les plus fréquentés en Ile de France.



La réputation des Journées des Plantes n'est plus à faire : Courson organise le plus gros rassemblement de pépiniéristes et de professionnels du paysage sur le territoire français.

Sa renommée dépasse largement les frontières nationales. A chaque édition, l'exposition accueille environ 25 000 visiteurs.

Prochaine manifestation : 15-16 et 17 octobre 2010 site internet : [www.domaine-de-courson.fr](http://www.domaine-de-courson.fr)

Pour plus d'informations sur le tourisme en Essonne, consulter le site : [www.tourisme-essonne.com](http://www.tourisme-essonne.com)



## Rentrée des classes 2010



Allocution de M. Le Maire : « Ce jeudi 2 septembre 2010, notre école accueille 61 écoliers, soit deux de plus que l'année dernière.

Nous souhaitons la bienvenue plus particulièrement aux neuf tout petits, inscrits en petite section maternelle qui vont découvrir un monde nouveau : l'école, les maîtresses et leurs nouveaux camarades;

il s'agit de Thérèse, Louise, Emilie, Alizée, Candice, Marius, Marceau, Brice et Daniel.

D'autres nouveaux élèves arrivent : Gabrielle en moyenne section, Amine en CP, Romane en CE1 et Emilie qui revient en CM2.

Bienvenue également à Mlle Delpierre, nouvelle enseignante qui remplacera Mlle Parpex en l'absence de celle-ci. Merci aux anciennes enseignantes de demeurer fidèles à leurs postes : Mme Bertrand (aussi directrice) et Mme Lafage qui confirment ainsi leur attachement à cette école.

### Répartition des élèves :

Maternelle : 28 (soit 9 -14 et 5 respectivement en petite, moyenne et grande section)

CP : 10 ; CE1 : 11 ; CE2 : 7 ; CM1 : 4 ; CM2 : 3

Sur les 61 enfants inscrits, 20 proviennent des communes périphériques, soit le tiers de l'effectif : preuve que la qualité de l'école est reconnue, même à l'extérieur du village.

En ce jour de rentrée scolaire, je veux souligner combien la bonne santé de notre école réjouit la municipalité qui privilégie et concentre ses actions en faveur de cet établissement scolaire, lieu de vie du village.

D'abord parce que nous considérons qu'il est de notre devoir d'élu d'offrir aux élèves, enseignants et personnel communal des conditions de travail de qualité, favorisant l'épanouissement de chacun. Ainsi, la construction des deux nouvelles salles de classe va-t-elle démarrer dans quelques semaines. Ensuite, nous poursuivons nos efforts pour non seulement maintenir, mais aussi développer nos activités périscolaires : la garderie municipale qui continue de fonctionner aussi le mercredi de 8h00 jusqu'à 19h00, la cantine qui l'année dernière a été fréquentée par une moyenne de 55 enfants, l'équipement informatique est désormais installé dans l'école et nous étudions la mise en place d'un accompagnement éducatif entre le temps de l'école et celui de la famille qui permettra à l'enfant de bénéficier d'une aide aux devoirs et aux leçons.

L'année prochaine, l'office de cuisine sera complètement rénové pour offrir de meilleures conditions d'hygiène et un fonctionnement plus rationnel.

Bonne rentrée à tous les enfants, à leurs parents et aux enseignantes qui vont maintenant tous travailler avec ardeur ».

# COURSON-MONTELOUP

## Association Sportive de Courson-Monteloup



Affiliée à l'UFOLEP

Créée début janvier 2010, l'**ASCM** se propose de promouvoir la pratique d'activités sportives et physiques.

### Membres du bureau :

Président : Jean-Marie Baumelou

Vice-Président et responsable section VTT enfants : Laurent Friebel

Trésorière : Céline Demerrisse

Secrétaire : Marie-Line Friebel

Secrétaire Adjointe : Marlène Dujacquier

### Contacts :

e-mail : [ascm91.courson@gmail.com](mailto:ascm91.courson@gmail.com)

contacts : Jean-Marie Baumelou 06 84 73 03 03 ou Laurent Friebel 06 61 51 88 53

adresse : Mairie - Place des Tilleuls – 91680 COURSON-MONTELOUP

### Deux sections sont proposées :

une section VTT « adultes » (à partir de 16 ans) ; les sorties, par groupe de niveau, sont organisées tous les dimanches matin, même l'été,

une section VTT « enfants » (à partir de 6 ans révolus - nés en 2003 et avant) ; les cours, par groupe de niveau, sont organisés tous les samedis matin.

### Horaires :

Départ adultes à 9h00 (avril-octobre) et 9h30 (novembre-mars) sur la Place de la Mairie de Courson-Monteloup.

Départ enfants à 10h00 sur la Place de la Mairie de Courson-Monteloup.

### Inscription :

Inscription à partir de septembre 2010, lors du forum des associations de Courson-Monteloup, ou par mail. Un bulletin d'inscription peut être fourni sur demande.

### Tarif Annuel (le montant comprend l'adhésion à l'ASCM et la licence UFOLEP) :

Adhésion adulte 2010-2011 : 60,00 €

Adhésion enfant 2010-2011 : 70,00 €

Un certificat médical de moins de trois mois est demandé lors de chaque inscription. Celle-ci est à réitérer à chaque rentrée scolaire.

### Bénévoles:

L'association recherche des bénévoles pour accompagner les sorties des enfants le samedi matin.

### Autres sports :

L'ASCM a vocation à accueillir et développer d'autres sections sportives : si vous êtes intéressés par d'autres activités sportives, n'hésitez pas à la contacter.

L'ASCM était présente au forum des associations le samedi 11 septembre.

# COURSON-MONTELOUP

## La journée Sportive



Les associations sportives de Courson-Monteloup « ont ouvert leur porte », sur le terrain de loisirs, Dimanche 5 septembre, à tous ceux qui souhaitent s'essayer au Tennis ou au VTT.



Le court de Tennis était donc ouvert à tous pour des échanges entre joueurs débutants ou confirmés avec prêt de raquettes. Certains ont pu retrouver le plaisir de taper dans la balle quand d'autres, plus novices, ont bravé leur timidité pour enfin arriver à envoyer la balle jaune au-delà du filet !



Le moniteur du VTT, Laurent, avait pour l'occasion établi un parcours varié de maniabilité, afin que les visiteurs testent leur capacité à manier leur vélo entre des plots serrés, à passer par-dessus ou sous un obstacle.

Les petites randonnées dans le bois des Bouleaux ont aussi attiré beaucoup de Vétélistes, petits et grands, qui ont profité de cette journée ensoleillée pour partager un moment sportif et convivial.

Des boules étaient également disponibles pour les amateurs de pétanque bien que nous n'ayons pas d'associations sur ce thème à Courson-Monteloup...si d'ailleurs cela intéresse un groupe de se lancer dans l'aventure, n'hésitez pas !

## Le forum des associations



Les associations du village se sont réunies le samedi 11 septembre au matin pour présenter leurs activités lors du forum des associations. Pour ceux d'entre vous qui n'ont pas pu s'y rendre, voici un récapitulatif des activités offertes sur la commune :



-Le Comité des Fêtes propose de nombreuses animations festives et culturelles,

-L'Association sportive de Courson-Monteloup (ASCM) propose des cours de VTT adultes et enfants,  
-Le Tennis Club vous accueille sur le court pour des échanges de balles entre amis ou en famille,



-L'Association Nature et Citoyenneté se mobilise pour la défense et l'amélioration du cadre de vie rural et résidentiel,  
-l'AVAD rend des visites à domicile aux personnes âgées, malades, isolées, en collaboration avec les services sociaux-médicaux de la région,

-Les Randscouts & Randguides proposent aux jeunes de vivre le scoutisme traditionnel, authentique, d'Aventure, sportif et technique et d'éprouver le dépassement de soi et la vie en groupe,  
-Le soutien scolaire est proposé une fois par semaine pour les enfants de primaire,  
-L'atelier informatique propose des cours débutants ou confirmés dans les locaux de la mairie.



Vous trouverez sur la page suivante, les contacts des responsables pour plus d'information :

## Les contacts des responsables des associations

Comité des Fêtes	Fabrice Cheruel	<a href="mailto:fabrice.cheruel@gmail.com">fabrice.cheruel@gmail.com</a> <a href="mailto:daniele.artore@gmail.com">daniele.artore@gmail.com</a>
ASCM	Jean-Marie Baumelou	<a href="mailto:ascm91.courson@gmail.com">ascm91.courson@gmail.com</a>
Tennis Club	Bernard Guedon	<a href="mailto:bernard.guedon@gmail.com">bernard.guedon@gmail.com</a>
Nature et Citoyenneté	Charles de Bel-Air	<a href="mailto:debelair.ch@dbmail.com">debelair.ch@dbmail.com</a>
Randguide & Randscout	Franck de Chastaing	<a href="mailto:randscouts@randscouts.fr">randscouts@randscouts.fr</a>
Avad	Catherine Poussard	<a href="mailto:catherine.poussard-joly@laposte.net">catherine.poussard-joly@laposte.net</a>
Soutien scolaire	Christian Kabelaan	<a href="mailto:ckabelaan@orange.fr">ckabelaan@orange.fr</a>
Atelier informatique	Christian Kabelaan	<a href="mailto:ckabelaan@orange.fr">ckabelaan@orange.fr</a>

Les randonnées pédestres du dimanche matin, ne seront plus organisées de façon hebdomadaire. Elles se dérouleront ponctuellement, à des dates qui seront communiquées soit par le panneau d'affichage de la mairie soit par mail pour les personnes inscrites.

Quelques associations extérieures se sont jointes à nous pour l'occasion telle « l'association des amis de la Licorne » qui organise des séances d'essais et des concours hippiques au centre équestre la Licorne au Val Saint Germain ou encore l'office du tourisme du pays de Limours qui se propose d'organiser des sorties culturelles en liaison avec l'histoire du Pays de Limours.

## Songe d'une nuit d'été



La Compagnie de la Flibuste présente

*Le Songe d'une Nuit d'été*  
de William Shakespeare

**RÉSERVATION EN MAIRIE**

Mise en Scène et Adaptation  
Clement de Bondeste

Costumes  
Bruno Marehni

Compagnie de la Flibuste

Acteurs  
Jeanne-Claire  
Gaspard Baudry  
Julien Pichon  
Yohan Dubouché  
Kerina Garimichal  
Laurie Lafarie  
Yves Oréon

Domaine de Courson  
le 11 septembre à 18h

Reservations: 06 60 74 12 60

compagnielaflibuste@yahoo.fr

Samedi 11 Septembre, Coursonnais et Montelupins ont pu assister à un fabuleux et féérique spectacle produit par la Compagnie de la Flibuste.

Cette pièce de Shakespeare, résumée par son seul titre fut mise en scène par cette compagnie, alliant la magie d'un décor de conte de fée à la beauté naturelle du Parc du Château de Courson.

Les spectateurs furent donc invités à partager ce rêve étrange et inquiétant de manière tout à fait inhabituelle : en effet, le public devint itinérant, profitant ainsi au maximum du Parc, ayant l'impression que le spectacle se déroulait non pas devant lui, mais autour de lui, et qu'il en faisait partie.

Puck ne se gêna point pour voltiger dans les arbres, Hermia, Titania et Helena, ainsi que tous les autres acteurs, se firent une joie d'arriver derrière nous, autour de nous, parmi nous. La troupe entière nous permit de nous abandonner ensemble à la féerie, la magie, à la folie d'un chef d'œuvre elisabéthain conjugué à la majesté du patrimoine architectural français.

## La Prévention Routière



En partenariat avec la Prévention Routière, la Municipalité a organisé l'opération « Lumière et vision » qui s'est déroulée toute la journée du vendredi 17 septembre sur la place de la mairie de 9h à 17h. Une vingtaine d'utilisateurs ont pu, ce jour-là, bénéficier d'un diagnostic gratuit de leur véhicule concernant leurs dispositifs d'éclairage et de signalisation.



## Forums de recrutement

Le prochain forum de recrutement organisé par l'établissement d'utilité publique « Carrefours pour l'Emploi » se tiendra aux Ulis le vendredi 25 novembre 2010, de 9h à 17h, au gymnase de Courdimanche, rue de l'Aube. Une centaine d'entreprises et collectivités y proposera près de 1 500 emplois en Essonne.

Tél : 01 53 95 15 15

Sites: [www.essonne-emploi.fr](http://www.essonne-emploi.fr)  
<http://carrefouremploi.org/>

Par ailleurs, un parcours découverte autour des métiers du Gaz se déroulera le 21 octobre prochain sur le site GrDF des Ulis (tél : 01 69 13 24 10 ou [nathalie.bouet@erdf-grdf.fr](mailto:nathalie.bouet@erdf-grdf.fr)).

## Les métiers des hommes et des femmes de GrDF

Techniciens d'intervention d'urgence gaz, cartographes, chefs d'exploitation.... Les 46 000 collaborateurs font la richesse de GrDF.



## Les Ulis pour l'emploi

FORUM DE RECRUTEMENT EN ESSONNE avec l'association CARREFOURS POUR L'EMPLOI



**Jeudi 25 novembre 2010**  
de 9h à 17h  
Gymnase de Courdimanche  
rue de l'Aube

**Informez-vous, préparez-vous !**  
N'oubliez pas votre CV Entrée libre et gratuite

Renseignements : 01 53 95 15 15  
[www.essonne-emploi.fr](http://www.essonne-emploi.fr)  
[www.lesulis.fr](http://www.lesulis.fr)

SNCV Gare Massy TGV puis BUS Cars d'Orsay  
ou BUS Orsay-Ville puis BUS 06-03 ou 04-05



avec le soutien



# COURSON-MONTELOUP

## Die Glucklichen Freunde

Ce soir-là, le samedi 25 septembre, les 150 adeptes tyroliens qui avaient réservé leur participation, ont emprunté, sans l'usurper, l'appellation « die glucklichen freunde » de l'orchestre venu de Belgique pour animer notre grande soirée bavaroise.



En effet, les amis heureux se trouvaient aussi bien sur le podium avec leur instrument de musique que sous le chapiteau à se balancer à droite, à gauche, en avant, en arrière et debout !



La liesse montelupine et coursonnaise a rapidement eu raison des nombreux « prosit » proposés par nos musiciens :

« Heil prosit ! Eins, Zwei, Drei, Schuffen ! », formule ponctuée en brandissant des verres remplis de la bière brassée sur notre territoire.



# COURSON-MONTELOUP



Ce groupe de huit musiciens habillés en costume traditionnel bavarois a contribué activement à la réussite de cette soirée qui, pour les participants, demeurera inoubliable.

La choucroute royale a tenu sa promesse par la qualité des produits préparés par Michel et



par la diligence du service assuré par des Jeunes qui avaient, pour l'occasion, revêtu l'habit des serveurs de restaurant.

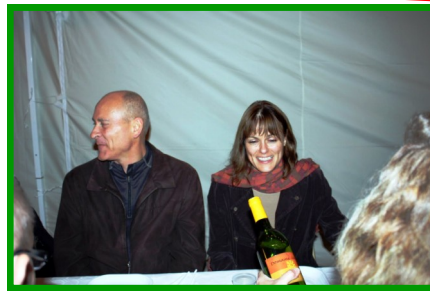


Une ambiance chaleureuse et amicale qu'il s'agit de renouveler dès que possible.



# COURSON-MONTELOUP

# BULLETIN MUNICIPAL



Un grand merci à tous les bénévoles qui ont maîtrisé la logistique de cette manifestation.



## France Alzheimer Essonne



L'association anime un café mémoire à Limours qui accueille les personnes touchées par la maladie d'Alzheimer ou l'une des maladies apparentées, ainsi que leurs proches. Ce lieu permet d'échanger librement autour de la maladie et de l'accompagnement, en présence d'une psychologue de France Alzheimer Essonne.

Allez les rencontrer les jeudis des semaines paires,  
entre 15h30 et 18h30,  
au restaurant L'îlot Vert,  
2, rue Maurice Béné à Limours.

Prochaines rencontres : les jeudis 7 et 21 octobre, 4 et 18 novembre et 2 et 16 décembre 2010.



## Les travaux de sécurisation

Ces travaux, demandés par les habitants et destinés à « casser » la vitesse des chauffards qui traversent dangereusement notre village, seront réalisés après le passage des Foulées de Courson, en novembre prochain.

Ces aménagements de voirie concerneront les rues du Bois Bourdon, du Parc, des Étangs de Cocagne et des Grandes Bornes, avec limitation de la vitesse à 30km/h.

Ils porteront sur la mise en place de ralentisseurs toute largeur de type trapézoïdal

et l'installation d'une signalétique verticale (panneaux de police de circulation) et horizontale (passages piétons et lignes médianes).



## Les Sapeurs-pompiers

L'activité opérationnelle 2009 publiée par le Sdis 91 -  
- Service Départemental d'Incendie et de Secours de l'Essonne, révèle qu'une action de secours est déclenchée, dans le département, toutes les 5 minutes.



Les missions de secours à personne (en intégrant les accidents) représentent désormais plus de 77 % de l'activité opérationnelle.



La lutte contre les incendies, mission traditionnelle des sapeurs-pompiers, est en légère hausse, liée aux conditions climatiques (feux de végétation de l'été).

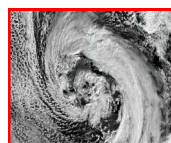
LE SERVICE DÉPARTEMENTAL  
D'INCENDIE ET DE SECOURS



Essonne



La hausse des interventions diverses résulte de l'augmentation des interventions sur les nids d'hyménoptères et à quelques événements climatiques exceptionnels (tempêtes).



Courson-Monteloup a connu 27 sinistres, (contre 33 en 2008, soit une diminution de 18 %) :  
13 secours à personne,  
11 opérations diverses,  
2 feux et 1 accident.

En fonction des disponibilités des équipes de secours au moment des appels, ce sont les centres de secours d'Arpajon, Bruyères-le-Chatel et Limours qui interviennent sur notre commune.

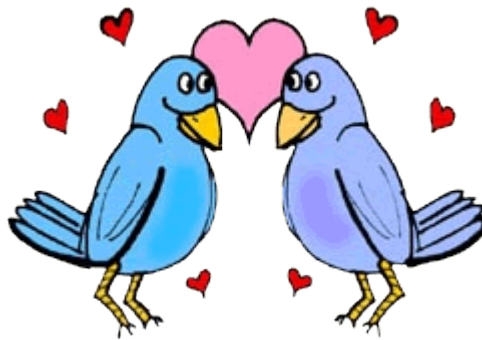
Plus d'informations sur [www.sdis91.fr](http://www.sdis91.fr)

Saisissez l'opportunité !

Le volontariat civil, une étape pour devenir sapeur-pompier professionnel

[www.sdis91.fr](http://www.sdis91.fr)

**Ils se sont mariés le 4 Septembre 2010**



**Carole Antonini et Jean Claude Giard se sont unis le 4 Septembre**





**Le 16 Juillet 2010  
Gérard Paillance,  
Conseiller municipal  
et ami nous a quittés.**

C'est en ce temps de moisson où l'on coupe le blé que la mort, cette grande faucheuse de la vie, s'est emparée de lui pour le faire disparaître.

En raison de sa brutalité et son caractère inéluctable, la mort est souvent évoquée par la faux, qui coupe sans discernement tout ce qu'elle trouve sur son passage et ce jour-là, le vendredi 16 juillet 2010, malheureusement, Gérard s'est trouvé sur son passage.

A l'instar du blé, semence d'immortalité, il va continuer à nourrir et éclairer ses proches grâce à l'empreinte, l'exemple, l'héritage qu'il leur laisse après cette vie terrestre.

Il a affronté le plus terrifiant des destins : cette maudite maladie professionnelle due à son exposition aux fibres d'amiante dans le cadre de son métier.

Il nous faut ici dénoncer l'irresponsabilité et l'attitude criminelle des autorités de notre pays à cet égard.

Gérard a subi un véritable calvaire ; et dans cette épreuve douloureuse, voire inhumaine, son courage, sa dignité et son humilité ont été impressionnants.

Sportif, Gérard était passionné par les belles voitures ; il appréciait aussi les balades en avion et hélicoptère.

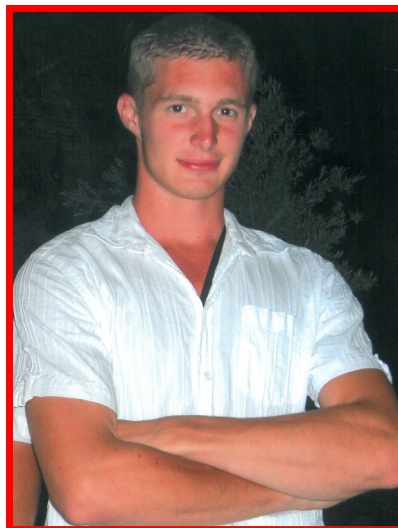
Au conseil municipal dont il faisait partie, il a apporté ses compétences et son rôle de chef électricien dans l'illumination des fêtes était bien précieux. Il sillonnait les rues du village au volant de son élégante voiture smart tel un véhicule de patrouille. Dans les réunions, nous étions attentifs à ses remarques toujours empreintes de bon sens.

Dans ses relations, c'est le franc-parler, la gentillesse et la générosité qui prévalaient.

Gérard était quelqu'un de bien, ses proches ne l'oublieront pas ; il disparaît, mais il sera toujours présent : aussi, nous ne te disons pas adieu, mais simplement au revoir.

Nous adressons nos sincères condoléances à Chantal et nous nous associons au chagrin de ses proches.

**Le 26 juillet 2010  
Yves Depresles,  
nous a quittés  
à l'âge de 21 ans**



**La municipalité renouvelle ses sincères  
condoléances à sa famille et à ses proches.**

Le 26 juillet dernier, Yves DEPRESLES, un jeune motard habitant Courson-Monteloup, âgé de 21 ans, a perdu la vie dans un accident survenu à La Ronce. En Essonne, c'est le 9ème motard tué sur les routes du département depuis le début de l'année, soit déjà plus que pour toute l'année 2009.

Ce deuil qui a frappé sa famille, ses proches et notre village, doit attirer notre attention sur le risque élevé auquel sont exposés les conducteurs à deux roues motorisés.

Pourtant, pour la première fois depuis 7 ans, la baisse du nombre de morts sur les routes françaises semblait avoir marqué le pas : en réalité, c'est la diminution du nombre de morts pour les usagers autres que les deux roues qui a masqué la forte augmentation de la mortalité chez les motards (soit plus de 9 % !).

Cette situation est d'autant plus préoccupante que les motards représentent 28 % des personnes tuées sur les routes, mais moins de 2% seulement du trafic.

Compte-tenu du kilométrage parcouru, le risque d'être tué lors d'un accident est 23 fois plus élevé chez un motocycliste que chez un conducteur de véhicule particulier (Source : Sécurité Routière).

La « Sécurité Routière Tous Responsables » mène d'ailleurs une campagne de sensibilisation qui s'adresse à la fois aux automobilistes pour les inciter à faire davantage attention aux conducteurs de deux roues motorisés, et à ces mêmes usagers pour leur rappeler leur grande vulnérabilité.

En Essonne, la Direction Départementale du Territoire organise prochainement la journée « Motards d'un jour » pour attirer l'attention des concepteurs routiers et des gestionnaires de voirie sur la fragilité des motards et des deux roues en général quant aux problèmes d'infrastructure auxquels cette catégorie d'usagers est confrontée. Sites utiles à consulter : [www.restez-motard-a-moto.fr](http://www.restez-motard-a-moto.fr)

**SÉCURITÉ ROUTIÈRE  
TOUS RESPONSABLES**

[www.secutiteroutiere.gouv.fr](http://www.secutiteroutiere.gouv.fr)  
Enfin, les motards sont parfois victimes de courtiers d'assurance peu scrupuleux qui prétendent pouvoir les assurer via internet et en donnant l'illusion que la garantie est accordée.

Rappelons que celle-ci doit obligatoirement s'accompagner de la production de l'attestation d'assurance (de couleur verte) à apposer sur la machine.

En cas de litige, consulter : [www.ffsa.fr](http://www.ffsa.fr)  
[www.acam-france.fr](http://www.acam-france.fr)



## Calendrier des animations

### Octobre-Novembre-Décembre-Janvier



**10 Octobre 2010** : Brocante



**Vendredi 15, Samedi 16 et Dimanche 17 Octobre 2010:**  
Journées des Plantes au Château de Courson



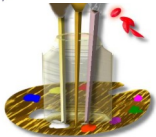
**Samedi 30 Octobre 2010** : Halloween



**Samedi 6 Novembre 2010**  
Remise des médailles aux nouveau-nés et  
réception des médaillés d'honneur du travail



**Dimanche 7 Novembre 2010** : Les Foulées de Courson



**Samedi 13 Novembre et Dimanche 14 Novembre 2010:**  
. Exposition peintures/Sculptures au Château de Courson  
. Vernissage le samedi à 18heures



**Samedi 11 Décembre 2010** : Noël des Seniors

**Samedi 18 Décembre 2010 à 15h :**  
Noël des jeunes Montelupins et Coursonnais



**Samedi 8 Janvier 2011:** Galette des Rois



. **Samedi 22 janvier 2011** : Vœux du Maire

Directeur de la publication : Alain Artore  
Conception maquette : Isabelle Bouquety  
Imprimé en Mairie de Courson-Monteloup  
N° ISSN (en cours) - Edition Octobre 2010